



مجلس الوزراء
مركز المعلومات ودعم اتخاذ القرار
قطاع إدارة الأزمات والكوارث والحد من المخاطر



دليل استرشادي للتعامل مع حادث تسمم غذائي لطلاب المدارس

أبريل ٢٠٢٢

دليل صادر
عن مركز المعلومات ودعم اتخاذ القرار
التابع لمجلس الوزراء المصري





مجلس الوزراء
مركز المعلومات ودعم اتخاذ القرار

فريق العمل

رئيس المركز

السيد / أسامة الجوهري

مساعد رئيس مجلس الوزراء

رئيس مركز المعلومات ودعم اتخاذ القرار

إشراف عام

لواء / محمد عبد المقصود

رئيس قطاع إدارة الأزمات والكوارث والحد من المخاطر

لواء / خالد عوض تاج الدين

نائب رئيس قطاع إدارة الأزمات والكوارث والحد من المخاطر

اللجنة الاستشارية العلمية

لواء / احمد جودت

د / عمرو قنديل

د / مايسة عبد الحميد

د / حسين منصور

رئيس فريق الإعداد

أ / محمد حسان فلفل

فريق الإعداد

أ / إسلام سعيد

المراجعة والتدقيق

الإدارة العامة للجودة

أ / محمود حنفي

أ / هشام محمد

التصميم الجرافيكي

أ / فادي يوسف

م / أيمن الشريف



الفهرس

١	عن المركز.....
٢	تمهيد
٣	مصفوفة المخاطر.....
٤	مستويات القيادة والسيطرة.....
٥	تسلسل القيادة والسيطرة خلال مراحل إدارة الكارثة.....
٦	محتويات السيناريو.....
٧	مراحل إدارة الأزمة.....
٩	المخطط الزمني لمواجهة حادث تسمم.....
١١	إجراءات المحافظة.....
١٣	إجراءات مديرية التربية والتعليم.....
١٥	إجراءات الهيئة الوطنية للإعلام.....
١٦	إجراءات الأزهر الشريف (المعاهد الأزهرية).....
١٧	إجراءات الشركة القابضة لمياه الشرب والصرف الصحي.....
١٨	إجراءات التأمين الصحي.....
١٩	إجراءات مديرية الشؤون الصحية.....
٢١	إجراءات وزارة التموين والتجارة الداخلية.....
٢٢	إجراءات وزارة الداخلية.....
٢٣	إجراءات الجمعيات الأهلية.....
٢٤	إجراءات وزارة البيئة.....
٢٤	إجراءات هيئة الإسعاف المصرية.....
٢٥	التوصيات.....

عن المركز

يُعد مركز المعلومات ودعم اتخاذ القرار بمجلس الوزراء، أحد مراكز الفكر الرائدة في مجال دعم اتخاذ القرار، وقد شهد المركز منذ نشأته عام ١٩٨٥ عددًا من التحولات في طبيعة مهامه وأدواره المختلفة بما يتلاءم مع متطلبات واحتياجات اتخاذ القرار، ويتواءم في الوقت نفسه مع طبيعة التغيرات التي مر بها المجتمع المصري.

وفي ضوء اهتمام الدولة بتحقيق الفعالية في مجال إدارة الأزمات والكوارث والحد من المخاطر، ولدعم جاهزيتها في مواجهة الأزمات والكوارث، ووفقًا لقرارات رئيس مجلس الوزراء، حرص المركز من خلال توليه رئاسة اللجنة القومية لإدارة الأزمات والكوارث والحد من المخاطر على تعزيز التعاون والتنسيق الدائم بين مختلف مؤسسات الدولة، وتكثيف الجهود في هذا الإطار، لرفع الوعي المجتمعي وتعميق مشاركة المواطنين في جهود التنمية، وذلك من خلال القيام بمجموعة من الأدوار والمهام لتعزيز الثقة بين المواطن والحكومة وترسيخ مبادئ الحكومة المستجيبة.



قطاع إدارة
الأزمات والكوارث والحد من المخاطر

تمهيد



يُعرَّف التسمم الغذائي على أنه مجموعة من العلامات والأعراض التي يعانيها شخص أو أكثر بعد تناول الطعام أو شرب ماء يحتوي على البكتيريا أو الفيروسات أو الطفيليات أو السموم البكتيرية أو المواد الكيميائية.

تتضمن غالبية أعراض التسمم الغذائي، التي يمكن أن تبدأ في غضون ساعات من تناول طعام ملوث الغثيان أو القيء أو الإسهال، وفي كثير من الأحيان، يكون التسمم الغذائي بسيطاً ويتم الشفاء منه دون علاج، وتختلف أعراض الإصابة وارتفاع درجة الحرارة وشدها والفترة الزمنية اللازمة لظهور الأعراض المرضية حسب مسببات التسمم وكمية الغذاء التي تناولها المريض.

يمكن توصيف الفرق بين التسمم الغذائي والعدوى الغذائية على النحو التالي:

التسمم: هو حدوث المرض نتيجة تناول غذاء يحتوي على أعداد كبيرة من الميكروبات أو السموم الناتجة عنها، ويعرف هذا النوع بالتسمم الميكروبي وهو الأكثر انتشاراً في العالم.

العدوى الغذائية: هي حدوث المرض بواسطة مهاجمة الميكروبات للأغشية المخاطية في الأمعاء ونموها فيها، وإحداث الضرر للأنسجة السليمة بالجسم.

مصفوفة المخاطر

تم تقسيم درجة الخطورة (شدة الأخطار) إلى خمس درجات تختلف فيما بينها وفقاً للخسائر البشرية والمادية المحتملة، وكذلك وفقاً لمدى خطورة الحدث وتأثيره على مختلف القطاعات.

مصفوفات درجات الخطورة ومستويات قيادة التعامل مع الأزمة/ الكارثة والمسؤوليات والمهام

المسؤوليات والمهام	مستوى قيادة التعامل مع الحدث	أعداد الإصابات المحتملة	شدة الخطورة	درجة الخطورة
اتخاذ الإجراءات اللازمة للتعامل مع الحدث واحتواء آثاره.	المستوى التنفيذي (العملياتي)	١ - ٩	منخفضة جداً	١
اتخاذ الإجراءات اللازمة للتعامل مع الحدث واحتواء آثاره.	المستوى التنفيذي (العملياتي)	١٠ - ٣٩	منخفضة	٢
اتخاذ الإجراءات اللازمة للتعامل مع الحدث واحتواء آثاره.	المستوى التنفيذي (العملياتي)	٤٠ - ٥٩	متوسطة	٣
تتولى اللجنة القومية لإدارة الأزمة/ الكارثة مسؤولية المتابعة، من خلال غرفة العمليات المركزية لإدارة الأزمة/ الكارثة، والتنسيق بين الجهات المعنية بإدارة الأزمة/ الكارثة، ومتابعة تطورات الموقف وتقييمه، وتحديد الإجراءات المطلوبة للتعامل معه.	مستوى التخطيط والإعداد (التكتيكي)	٦٠ - ٧٩	مرتفعة	٤
يتولى السيد رئيس مجلس الوزراء أو من ينوب عنه قيادة التعامل مع الحدث في هذه الحالة، مع دعوة اللجنة الوزارية العليا لإدارة الأزمات والكوارث للانعقاد برئاسة سيادته أو من ينوب عنه.	المستوى الاستراتيجي (السياسي)	٨٠ - ١٠٠	مرتفعة جداً	٥

مستويات القيادة والسيطرة

مستويات القيادة والسيطرة

تم تقسيم مستويات قيادة التعامل مع الحدث وفقاً لدرجة الخطورة (شدة الخطر)، وذلك على النحو التالي:

المستوى الاستراتيجي (السياسي):

- المستوى الاستراتيجي (السياسي): في حالة وصول درجة الخطورة إلى درجة مرتفعة جداً (اللون الأحمر)، فإن مستوى قيادة التعامل مع الحدث يكون على مستوى رئاسة مجلس الوزراء، حيث يتم انعقاد اللجنة الوزارية العليا لإدارة الأزمات والكوارث برئاسة السيد رئيس مجلس الوزراء أو من ينوب عنه، وتتولى ما يلي:
 - متابعة تطورات الحدث، وتقييم الوضع بشكل عام.
 - رسم السياسات العامة، وإصدار القرارات السياسية والتوجيهات التي تحكم إجراءات التعامل مع الحدث، ومحاولة التخفيف من آثاره السلبية واحتوائها.

مستوى التخطيط والإعداد (التكتيكي)

- مستوى التخطيط والإعداد (التكتيكي): في حالة وصول درجة الخطورة إلى درجة مرتفعة (اللون البرتقالي) تقوم اللجنة التنسيقية لإدارة الأزمة/ الكارثة (المنبثقة عن اللجنة القومية لإدارة الأزمات والكوارث والحد من المخاطر) والمُشكَّلة بقرار رئيس مجلس الوزراء بهذا الدور، وتتولى ما يلي:
 - تشكيل غرفة العمليات المركزية لإدارة الأزمة/ الكارثة، والتي تضم في عضويتها أعضاء اللجنة القومية لإدارة الأزمة/ الكارثة المعنيين بإدارة الأزمة/ الكارثة من بين الوزارات والمحافظات والجهات التنفيذية المختصة والجهات المساندة.
 - التنسيق بين الجهات المعنية، وذلك عندما يشمل الحدث أكثر من وزارة/ محافظة لتنسيق الجهود بين هذه الجهات، وكذلك إذا ما تطلب الأمر ضرورة حشد إمكانات أخرى تفوق إمكانات مديرية التربية والتعليم في المحافظة.

المستوى التنفيذي (العملي):

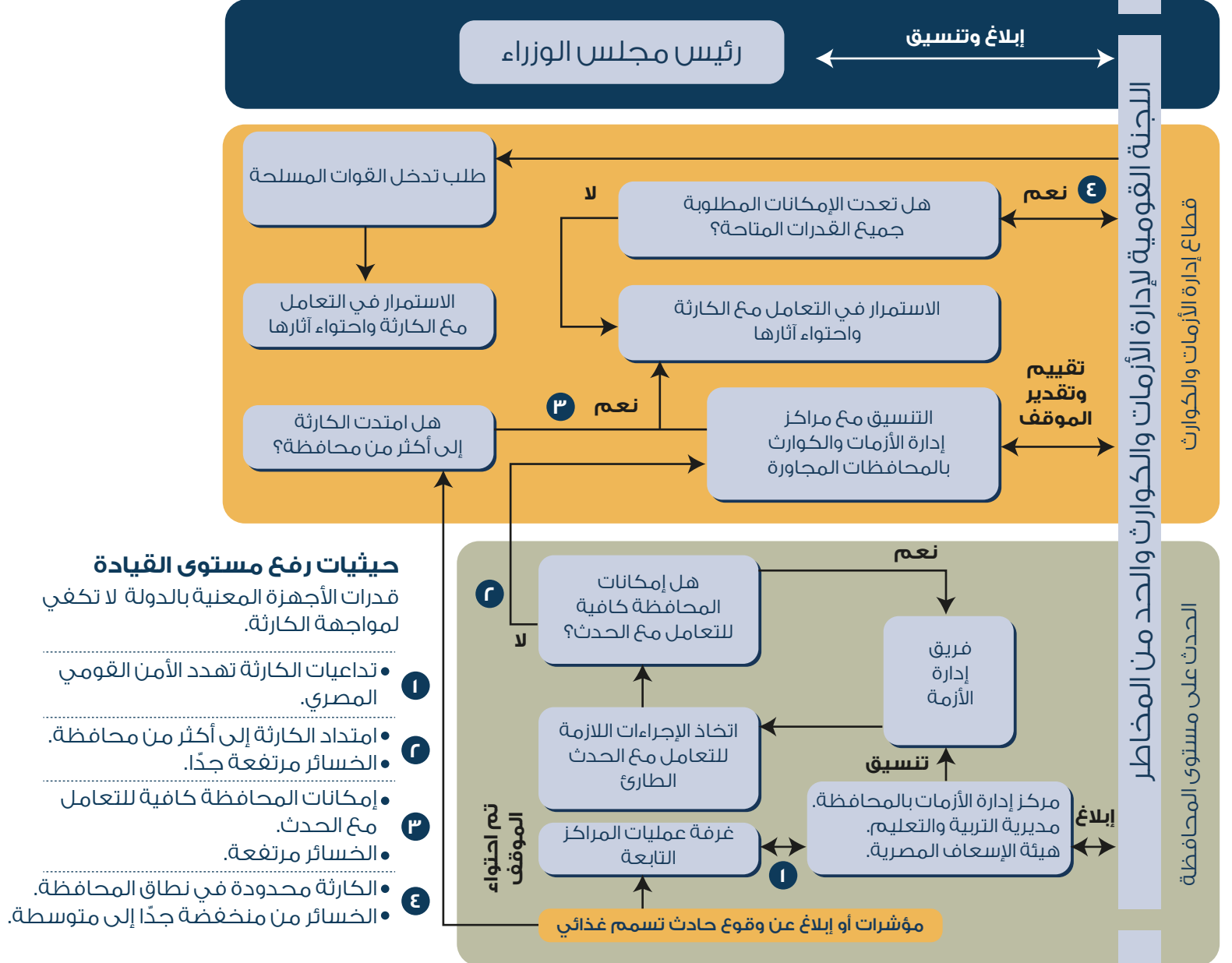
- ويضم الجهات التنفيذية المعنية، والتي تكون على مستوى الوزارة/ المحافظة المختصة، وتتولى هذه الجهات تنفيذ كل الإجراءات المطلوبة لمواجهة حادث التسمم واحتواء تداعياته.

ماذا
نريد
أن نفعل

كيف
سيتم
ذلك

إفعل

تسلسل القيادة والسيطرة خلال مراحل إدارة الأزمة



محتويات السيناريو

مراحل بناء السيناريو

- مرحلة جمع البيانات والمعلومات من مصادرها المختلفة.
- مرحلة تصنيف وتحليل البيانات والمعلومات.
- مرحلة تحديد وتقييم البدائل.
- مرحلة تحديد أدوات وآليات التنفيذ وخطط العمل.
- مرحلة الوقاية من الأزمة والاستعداد لمواجهةها حال حدوثها في أي وقت.



الهدف من إعداد السيناريو

- الحفاظ على الصحة العامة للطلاب.
- تنفيذ الإجراءات الفورية للتعامل مع الأحداث كافة.
- الحفاظ ثقة المواطنين في مؤسسات الدولة.
- اتخاذ إجراءات عملية تنفيذية للعودة إلى الحياة الطبيعية.



مراحل إدارة الأزمة

مرحلة الاستعداد

هناك العديد من الجهات المشاركة على مستوى الحدث، لكن يقع هذا الحدث ضمن مسؤوليات وزارات (التربية والتعليم والتعليم الفني - الصحة والسكان - التموين والتجارة الداخلية)؛ لذا ينبغي التقيد بما يلي:

- رفع درجة الوعي بين الطلاب في مجال التغذية الصحية السليمة، وعدم التعامل مع الباعة الجائلين، وتناول الأطعمة المكشوفة.
- فحص جميع الوجبات المدرسية باستمرار بأخذ عينات منها وتحليلها في المعامل المركزية التابعة لوزارة الصحة؛ للكشف عن مدى صلاحيتها.
- مراجعة الإجراءات الوقائية المُتخذة؛ للحفاظ على الصحة العامة لطلاب المدارس.
- مراجعة موقف تعاقدات الأغذية المدرسية من بداية العام الدراسي.
- تشكيل لجنة دائمة تضم في عضويتها ممثلين لمختلف الجهات المعنية، تجتمع مرتين على الأقل سنويًا، مع تكثيف الاجتماعات قبل بداية العام الدراسي تقوم بمراجعة ومعاينة مخازن الشركات ومقاولي النقل، وتوريد الأغذية المدرسية قبل بداية التوريد بوقت كافٍ.
- التأكد من درجة الحرارة الملائمة لتخزين المواد الغذائية المدرسية، ونظافة أماكن التخزين.
- تشكيل لجان للمرور على مخازن التغذية المدرسية، ومنافذ البيع، وشبكات المياه الداخلية، وخزانات المياه بالمدارس بمختلف أنواعها، ومراجعة مدى صلاحيتها.
- تكثيف الحملات التوعوية والصحية على محلات بيع وتداول الأغذية المجاورة للمدارس في توقيتات متزامنة مع بداية العام الدراسي، مع التأكيد على استمرار هذه الحملات.
- قيام مسؤولي مراقبة الأغذية بمديريات الشؤون الصحية والتموين بحصر وترصد المحال التي سبق تكرار ضبطها في قضايا تسمم غذائي.
- التأكيد على استيفاء الاشتراطات الصحية والتهوية الجيدة لأماكن التخزين.

مرحلة المواجهة

- ◀ تفعيل غرفة العمليات بالمحافظة، ومتابعة تطورات الحدث.
- ◀ تنفيذ خطة الطوارئ وفقاً للجنة المشكلة برئاسة السيد المحافظ.
- ◀ الإشراف المباشر على قيام كل الفرق بتنفيذ المهام المنوطة بها في خطة الطوارئ.
- ◀ رفع درجة استعداد مراكز السمووم في نطاق الحدث أو المستشفيات القادرة على التعامل حال عدم وجود مركز سمووم.
- ◀ نقل الحالات المشتبه بها إلى المستشفيات وحصرها.
- ◀ إيقاف صرف الوجبات المدرسية لحين التأكد من أسباب ظهور حالات الاشتباه.
- ◀ إعداد تقارير متابعة دورية للحالات وموقف الشفاء.
- ◀ إبلاغ الجهات المعنية (مديريات الصحة، ومديريات التعليم، ومديريات التموين...).
- ◀ قيام الجهات المعنية (التموين، وشركة مياه الشرب، ...) بأخذ عينات من المواد الغذائية ومراكز البيع ومصادر المياه؛ لتحليلها والوقوف على أسباب الحدث.
- ◀ متابعة تقديم مديرية التضامن الاجتماعي للدعم المادي والعيني والمعنوي للمصابين وذويهم.
- ◀ إصدار بيان إعلامي بالموقف.

مرحلة التعافي

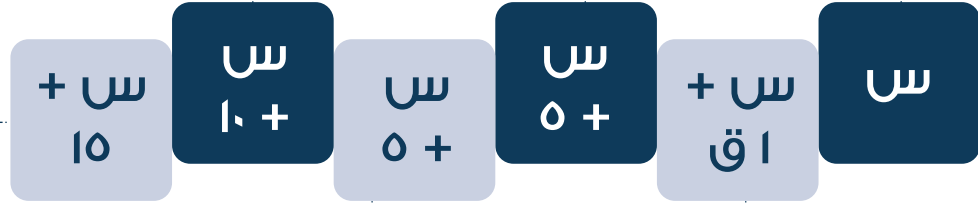
- ◀ إعداد تقرير نهائي بالموقف.
- ◀ إصدار بيان إعلامي نهائي بالموقف العام.
- ◀ تقييم إجراءات إدارة الحدث، والخروج بالدروس المستفادة، وتحديث سيناريو التعامل.
- ◀ تشديد الرقابة على جميع المحلات التي لها علاقة بإنتاج وتداول وتخزين المواد الغذائية.

المخطّط الزمني لمواجهة الحدث

دفع أطقم من الأطباء والمسعفين والأدوية؛ لتقديم الإسعافات الأولية للمصابين بمنطقة الحادث

رفع درجة استعداد مركز السموم / المستشفى القائم بالعلاج

تلقي مركز عمليات المحافظة بلاغات باشتباه إصابة بعض طلاب المدارس بحالة تسمم غذائي؛ نتيجة تناول الوجبات المدرسية



إجراء الإسعافات الأولية في الموقع

وقف صرف الوجبات المدرسية؛ لحين التأكد من أسباب حالات الاشتباه

إبلاغ السيد المحافظ والمديريات المعنية (الصحة، التعليم، الإسكان، الأمن، التموين...)، ودفع سيارات الإسعاف اللازمة لنقل الحالات المشتبه بها

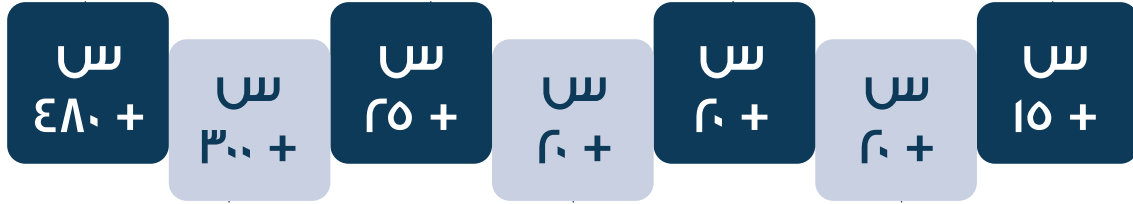


إصدار بيان إعلامي ختامي
بالموقف كاملاً حتى
انتهاء الحدث

استمرار متابعة الحالة
الصحية للطلاب المصابين،
وتقديم الرعاية الصحية
اللازمة

إصدار بيان إعلامي
أولي

نقل الحالات المشتبه
بها إلى المستشفيات
المخصصة



قيام مديرية التضامن بتقديم
الدعم المعنوي والمادي اللازم
لأسر المصابين

قيام مديرية التموين والصحة
وشركة مياه الشرب بأخذ عينات
من المواد الغذائية والمياه؛
لتحليلها والتأكد من مطابقتها
للمواصفات القياسية

قيام مديريات التموين
بحملات مكثفة في محيط
المنطقة المصابة



قطاع إدارة الأزمات والكوارث والحد من المخاطر - مجلس الوزراء

إجراء التدريبات الميدانية المشتركة، وتجارب المحاكاة بين الجهات المختلفة، والتي تقوم بعملية الإغاثة كوسيلة للتأكد من قدرة هذه الجهات على تنفيذ الخطط والمهام الموضوعية في حال حدوث التسمم الغذائي؛ لضمان التعاون التام وسرعة الاستجابة، حتى يتم التدخل الفعال في الوقت المناسب.



المحافظة

مرحلة الاستعداد (قبل الحدث)



حصر الإمكانيات المتاحة في نطاق المحافظة، وإنشاء قاعدة بيانات لإمكانيات المحافظة.

إعداد قاعدة بيانات لجميع المسؤولين وتحديثها أولاً بأول.

إبلاغ الجهات المعنية باستخدام جميع وسائل الاتصال المتاحة لاتخاذ اللازم.

مراجعة الجاهزية لإبلاغ غرفة العمليات المركزية بقطاع إدارة الأزمات والكوارث والحد من المخاطر بمجلس الوزراء وجميع الجهات المعنية بالدولة.

تنسيق جهود المتطوعين من الأفراد والمنظمات غير الحكومية والجمعيات الأهلية.

إعداد سيناريو مجابهة انتشار حالات التسمم الجماعي لطلاب المدارس.

إعداد خطة رفع درجة الاستعداد بمرفق الإسعاف ومراكز السموم وبنك الدم للتعامل مع حالات اشتباه الإصابة بالتسمم الغذائي.

التنسيق مع المستنشر العسكري للمحافظة للاستعانة بالقوات المسلحة للإغاثة العاجلة في حالة خروج الأزمة عن نطاق سيطرة المحافظة وأجهزتها التنفيذية.

مرحلة المواجهة (أثناء الحدث)

- ◀ تفعيل غرفة العمليات بالمحافظة.
- ◀ تنفيذ خطة الطوارئ وفقاً للجنة المشكلة برئاسة السيد المحافظ .
- ◀ الإشراف المباشر على قيام كل الفرق بتنفيذ خطة الطوارئ .
- ◀ متابعة انتقال الجهات المعنية لموقع الحدث (التربية والتعليم - الأزهر - الصحة - التموين - ...) للوقوف على أسباب ونوعية التسمم.
- ◀ الإشراف على تقديم الدعم المادي والعيني والمعنوي للمصابين وذويهم.

مرحلة التعافي (بعد الحدث)

- ◀ الوقوف على السلبيات لتلافيها، والإيجابيات لثقلها.
- ◀ إعداد تقرير مفصل عن الحدث؛ لعرضه على السيد المحافظ والجهات المعنية.
- ◀ إعادة الأوضاع إلى ما كانت عليه.
- ◀ استخلاص الدروس المستفادة.



مراجعة الأصناف؛ للتأكد من مطابقتها لإجراءات التوريد، ومراجعة الصلاحيات وفقاً لاشتراطات الهيئة القومية لسلامة الغذاء.

التأكيد على تطبيق الإجراءات الاحترازية والصحية أثناء تنفيذ منظومة التغذية بالمدارس.

الاستلام بشكل يومي، وعدم تخزين أي كميات تحت أي مسمى، والتنبيه علي المدارس بذلك، والفحص يومياً أثناء الاستلام وأثناء التوزيع، والتأكيد على إعدام أي عبوات منتهية الصالحة أو منتفخة أو مشتبها بها، ويتم استبدالها من المندوب فوراً، ويتحرر محضر إثبات حالة بالواقعة.

التأكيد على مشاركة مدرسي المدرسة في متابعة تناول الطلاب الوجبة داخل الفصل وعدم نزوله لاستلامها من مخزن المدرسة، والوقوف على أية مستجدات قد تحدث، وسرعة التعامل في حالة وجود طوارئ.

التنسيق مع أقرب وحدة صحية أو مستشفى لتقديم الخدمات الطبية لحالات التسمم التي قد تظهر بطريقة فعالة في الإبلاغ السريع.

التأكد من وجود شهادات صحية لجميع المتعاملين مع مواد التغذية .

التأكيد على تشكيل جميع لجان التغذية بالإدارات التعليمية وجميع المدارس التابعة على مستوى المحافظة؛ للقيام بدورهم على أكمل وجه.

التأكد من سلامة الإجراءات المخزنية بصورها المتعددة بشكل يومي .

نشر ثقافة عدم التعامل مع الباعة الجائلين لجميع العاملين بالمؤسسة (طلاب، معلمين، موظفين) وإبلاغ السلطات المختصة لمنعهم من التواجد بالقرب من المدارس.

الإبلاغ عن أية ملاحظات أو مخالفات، والمنع الفوري لتداول تلك الأغذية.

مرحلة المواجهة (أثناء الحدث)

- ◀ متابعة الحدث والوقوف على تطورات الموقف وتقييمه.
- ◀ التنسيق لدفع الأطقم الطبية لتقديم الإسعاف الأولي للمصابين بمنطقة الحادث.
- ◀ التواصل مع الجهات المعنية، ووقف توزيع الوجبات الغذائية فوراً.
- ◀ متابعة الحالات بمعرفة لجنة إدارة الأزمات المختصة في المؤسسة منذ بداية الأزمة وحتى العودة الآمنة والسلامة.
- ◀ يتم التوجه للمدرسة، وحصص التغذية المقدمة للطلاب، وفحصها وكتابة تقرير مفصل عن حالتها، ويرفق محضر الفحص اليومي وأذن الصرف للمطابقة مع الإفراج الصحي .
- ◀ للدواعي الأمنية وحرصاً على السلامة العامة يتم التنبيه بعدم الإدلاء عن أية معلومات أو بيانات أو تصريحات لجهات غير مسؤولة، وعدم نشر أي بيانات علي صفحات التواصل الاجتماعي الخاصة أو العامة، والتنبيه على جميع العاملين بالمدرسة بذلك، وتحميلهم المسؤولية في حالة مخالفة التعليمات .

مرحلة التعافي (بعد الحدث)

- ◀ يتم عمل تحليل للموقف للتعرف علي (الأسباب – تطور الحالة – التأكد من مدى جاهزية المؤسسة) لمواجهة مثل هذه المواقف.
- ◀ قياس الأثر بالنسبة لجاهزية المؤسسة، والإمكانات التدريبية والتثقيفية لدى الجميع، وذلك بالاستعداد الدائم والمسبق لإدارة الأزمة، والتنسيق مع جميع المؤسسات ذات الصلة.

الهيئة الوطنية للإعلام



الهيئة الوطنية للإعلام

مرحلة الاستعداد (قبل الحدث)

- إعداد خطة الطوارئ.
- العمل على توعية المواطنين.
- تدريب مقدمي البرامج والنشرات.

مرحلة المواجهة (أثناء الحدث)

- تنفيذ خطة الطوارئ .
- تفعيل لجنة الأداء الإعلامي .
- الإعلان عن الأحداث بشفافية .
- وضع جدول زمني للإعلان عن الحدث لتغطية كافة النواحي الإخبارية لمنع انتشار الشائعات .
- الالتزام باستخدام نبرة هادئة دون تهويل أو تهوين.
- نقل صورة واضحة للمشاهدين والمستمعين من خلال مذيعين مؤهلين.
- تقديم برامج التوعية اللازمة والمعلومات المسموعة والمقروءة للمواطنين قبل الحدث.
- عدم الإدلاء بأية تصريحات إعلامية إلا بعد التأكد منها تمامًا، وأخذ التصريح اللازم لإذاعتها؛ لعدم إثارة الشائعات.

مرحلة التعافي (بعد الحدث)

- استمرار لغة الحوار الهادئ؛ لطمأنة المواطنين.
- عرض برامج التوعية.
- تطوير الخطة الإعلامية.
- استخلاص الدروس المستفادة من خلال الوثائق المنشورة عن طريق الجهات.

الأزهر الشريف (المعاهد الأزهرية)



مرحلة الاستعداد (قبل الحدث)

الالتزام بالإجراءات الاحترازية، ومتابعة الطلاب وعمال التوزيع، والتنبيه بالالتزام بالنشرات الصحية والتنبيه بوجود لوحات إرشادية داخل المعهد بخصوص ذلك، ومراجعة البيئة الداخلية لمخزن التغذية، ومكان إعداد وتجهيز الوجبات، واستخدام المطهرات والمنظفات الضرورية المسموح بها للوقاية من جميع الأمراض.

قيام لجان التغذية بالمعاهد باتخاذ جميع الإجراءات الوقائية (الشهادات الصحية - ارتداء الكمامة - قفاز اليد - الكحول) والمحافظة على سلامة الأصناف المستلمة لحين توزيعها على الطلاب.

التنبيه على ضرورة تكليف لجان التغذية بالمعاهد الأزهرية باستلام الوجبات من قبل جهة التوريد، وعدم استلام أية أصناف إلا بعد فحصها جيداً.

يجب على جميع أعضاء لجنة التغذية والعمال المدرجين بمحضر تشكيل لجنة التغذية استخراج شهادات صحية تثبت خلوهم من الأمراض المعدية.

تفعيل دور الإذاعة والصحافة المدرسية في نشر الوعي الصحي للطلاب، وعدم التعامل مع الباعة الجائلين، والاكْتفاء بالوجبة الغذائية المدرسية المقدمة من قبل الدولة.

مرحلة المواجهة (أثناء الحدث)

في حالة ظهور أي علامات إعياء أو اشتباه تسمم غذائي على بعض الطلاب يتم التحفظ على المواد الغذائية التي تم تناولها بمعرفة الجهات الصحية.

إجراء الإسعافات الأولية بقدر المستطاع.

إبلاغ الإسعاف أو المستشفى أو الوحدة الصحية للتعامل مع حالات الإشتباه ولنقل الحالات المصابة إلى المستشفيات.

مرحلة التعافي (بعد الحدث)

إبلاغ إدارة التغذية بالمنطقة بما حدث لاتخاذ ما يلزم من إجراءات قانونية فوراً.

الخروج بالدروس المستفادة من إدارة الحدث للاستفادة من الإيجابيات وتعظيمها، والسلبيات والحد منها.

الشركة القابضة لمياه الشرب والصرف الصحي



مرحلة الاستعداد (قبل الحدث)

رفع العينات بشكل دوري من المصادر والشبكات للفحص الكيماوي والميكروبيولوجي؛ للتأكد من مطابقة العينات لقرار وزير الصحة رقم ٤٥٨ لسنة ٢٠٠٧.

التأكد من وجود الكلور الحر المتبقي بتركيز مناسب في أطراف الشبكات. الرصد والمراقبة الدورية لأية مشكلات من الممكن أن تؤثر على جودة المياه في الشبكات.

التأكيد على ضرورة تطهير الخزانات العلوية الخاصة بالمواطنين والجهات الحكومية والمدارس.

مرحلة المواجهة (أثناء الحدث)

تكثيف رفع العينات للفحص الكيماوي والميكروبيولوجي من المناطق التي تم تسجيل حالات التسمم بها.

تطهير الخزانات العلوية وشبكات المناطق.

القياس المكثف لتركيز الكلور في عينات الشبكة، مع التأكيد على وجوده بتركيز مناسب.

الفحص الكيماوي والبكتريولوجي المكثف للمصدر المغذي لشبكة المناطق التي تم تسجيل حالات تسمم بها.

التحليل المتقدم (عناصر ثقيلة - مواد عضوية) للعينات التي تم رفعها في المعمل المركزي لمياه الشرب.

مرحلة التعافي (بعد الحدث)

رفع العينات بشكل دوري من المناطق التي تم تسجيل حالات تسمم بها؛ للفحص الكيماوي والميكروبيولوجي لاستمرار عمليات المتابعة.

التأكد من وجود الكلور الحر المتبقي في أطراف الشبكات.

الرصد والمراقبة الدورية لأي مشكلة يمكن أن تطرأ وتؤثر على جودة المياه في هذه الشبكات.

التأكيد على ضرورة تطهير الخزانات العلوية لدى المواطنين والجهات الحكومية والمدارس.

التأمين الصحي

مرحلة الاستعداد (قبل الحدث)



عقدت ندوات تثقيفية للتوعية بالتغذية السليمة بالتعاون مع المعهد القومي للتغذية، وبرنامج الأغذية العالمية، ووزارة التربية والتعليم والتعليم الفني؛ لتعزيز الوعي القومي على مستوى المدارس والأسر المصرية عن أمراض سوء التغذية، ومخاطر التغذية غير السليمة على الأطفال.

مرحلة المواجهة (أثناء الحدث)

- يتم الكشف على الطلبة من خلال الأطباء بالعيادات المدرسية، مع الدفع بالعدد الكافي من الأطباء من إدارات الطلاب الصحية التابعة للتأمين الصحي في حالة زيادة الحالات إذا لزم الأمر.
- تحويل المستشفيات المتعاقدة مع التأمين الصحي إلى استقبال الحالات المصابة بالتسمم الغذائي .

مرحلة الاستعداد (قبل الحدث)

رفع درجة استعداد الأطقم الطبية.

تجهيز خطة الطوارئ، وإعداد برامج للتوعية، وإعداد إرشادات عن الإسعافات الأولية.

إعداد خطة نشر فرق الانتشار السريع للتعامل مع الحالات بالمستشفيات، وتوفير المستلزمات والأدوية اللازمة على مدار الساعة.

إعداد خطة لنقل الأدوية والمستلزمات للمستشفيات والمناطق التي تحتاج إلى دعم طبي.

تعامل الأطباء مع حالات الاستقبال والمصابين، وسرعة الإخلاء، واستمرار تقديم الخدمة بالأقسام الداخلية.

تدريب الكوادر اللازمة لتقديم الخدمات الطبية في مجال التسمم الغذائي.

اتخاذ الإجراءات الاحترازية من قبل مكاتب مراقبة الأغذية بشأن ملف التغذية المدرسية وحالات اشتباه التسمم الغذائي، وذلك في ضوء المنشور الدوري رقم "٤" لسنة ٢٠١١ والصادر عن قطاع الطب الوقائي بالوزارة، وتتمثل تلك الإجراءات فيما يلي:

- مخاطبة مديرية التربية والتعليم لموافاة مديرية الصحة بأماكن المخازن الرئيسية والفرعية؛ حتي يمكن التفيتش عليها، والتأكد من مدى استيفائها للاشتراطات الصحية الواجب توافرها، وكذلك سحب العينات اللازمة من الوجبة وإرسالها إلى المعامل المركزية؛ لبيان مدى صلاحيتها للاستهلاك الأدمي من عدمه، واتخاذ جميع الإجراءات القانونية حيالها، والتأكد من وجود شهادات صحية سارية للعاملين.
- ضبط أي وجبات مدرسية وتحليلها في حالة حدوث التسمم الغذائي.



مرحلة المواجهة (أثناء الحدث)

- ◀ تنفيذ خطة الطوارئ .
- ◀ تحريك الإمكانات المتاحة لموقع الحدث.
- ◀ توفير الفرق الطبية المتخصصة وإرسالها إلى موقع الحدث، حيث يتم تشكيل فريق الاستجابة السريع؛ لمتابعة ورصد أي حالات اشتباه تسمم غذائي بالمدارس، حيث يتم التوجه فوراً إلى مكان الحادث، وذلك لضبط الكميات الموجودة من التغذية المدرسية وسحب عينات منها ومن بقايا الطعام، وإرسالها إلى المعامل المركزية لتحليلها، وفي الوقت نفسه يتوجه فريق آخر إلى المستشفى المحجوز بها الحالات للمتابعة والتأكد من سحب العينات؛ للوقوف على مسببات التسمم الغذائي، وتحرير استمارة تقصي موضح بها عدد الحالات والسن والنوع وجميع بيانات الحالات ومن ثم إرسالها للوزارة.
- ◀ استقبال الحالات في أقرب مستشفى ممكن.
- ◀ استدعاء الفرق الطبية، ورفع درجة الاستعداد القصوى.
- ◀ فرز الحالات من حيث الخطورة، وتناول العلاج سواء في الاستقبال أو تكملة العلاج بالمنزل أو الحجز بالأقسام الداخلية.
- ◀ تحويل الحالات الخطيرة إلى المستشفيات العامة أو التعليمية أو الجامعية.
- ◀ التنسيق مع مراكز السموم لتحويل الحالات الحرجة التي تحتاج إلى النقل.
- ◀ التنسيق مع إدارة الصيدلية؛ لتوفير الأدوية والمستلزمات في حالة الاحتياج.

مرحلة التعافي (بعد الحدث)

- ◀ رعاية المصابين حتي اكتمال الشفاء

وزارة التموين والتجارة الداخلية



وزارة التموين والتجارة الداخلية
MINISTRY OF SUPPLY AND INTERNAL TRADE

مرحلة الاستعداد (قبل الحدث)

- تقوم مديرية التموين والتجارة الداخلية بالتعاون مع مراقبة الأغذية بعمل حملات مشتركة على محلات بيع الأغذية بمحيط المدارس، وضبط أي مخالفات يتم رصدها، واتخاذ الإجراءات القانونية حيال مرتكبيها.
- تكليف إدارة حماية المستهلك والإرشاد الاستهلاكي بعمل حملات توعية للمواطنين بالتغذية السليمة، وكيفية فحص الأغذية قبل شرائها، والتأكد من صلاحيتها.

مرحلة المواجهة (أثناء الحدث)

- فور تلقي بلاغ عن حالات تسمم يتم الدفع بمجموعة من مأموري الضبط القضائي، والتنسيق مع مراقبة الأغذية؛ لفحص مصدر الأغذية التي تم تناولها من قبل المصابين.
- سحب عينات من الأغذية المحتمل تناولها للمصابين بمعرفة مفتشي الأغذية، وإرسالها إلى معامل وزارة الصحة لتحليلها، وتحرير محاضر بذلك.
- متابعة حالات التسمم، ومعرفة سبب التسمم لاتخاذ اللازم ضد مصدر النشاط التجاري.

مرحلة التعافي (بعد الحدث)

- اتخاذ الإجراءات القانونية حيال المخالفين والمتسببين في الأزمة.
- عمل حملة توعية بالمدارس ومحيطها وبالوحدة المحلية؛ لإرشاد المواطنين بالطرق الصحيحة لتداول الاستخدام وتخزين أو حفظ أي مواد غذائية بطريقة صحيحة.
- تكثيف الحملات التفتيشية على المناطق التي حدث بها حالات تسمم، وإجراء التفتيش الدوري على محلات بيع الأطعمة والوجبات الجاهزة والأغذية المحفوظة، وسحب عينات دورية، وإرسالها إلى معامل الصحة لتحليلها واتخاذ اللازم بنتيجة التقرير.

وزارة الداخلية

مرحلة الاستعداد (قبل الحدث)



الإدارة العامة للمرور: تجهيز خطة الطوارئ، وتدريب الكوادر الخاصة للتعامل مع الحدث.

توفير المعلومات اللازمة حول الكثافة المرورية بالشوارع والميادين، وإتاحة هذه المعلومات للجهات المعنية مثل (نقاط الإطفاء، الإسعاف، مديرية الأمن...إلخ)، وذلك للاستفادة منها في حال وقوع حدث طارئ وتطلب الأمر تسهيل وتسيير المرور إلى موقع الحدث.

مرحلة المواجهة (أثناء الحدث)

الإدارة العامة للمرور: تنفيذ خطة الطوارئ.

تسهيل طرق وصول سيارات الإسعاف إلى الموقع، ونقل المصابين إلى المستشفيات.

مرحلة التعافي (بعد الحدث)

الإدارة العامة للمرور: تقديم تقرير عن الإيجابيات والسلبيات في حركة السير بالشوارع، والعمل على علاج السلبيات.

تحديث الخطة الخاصة بالطوارئ.

الجمعيات الأهلية (الهلال الأحمر - مصر الخير -)

مرحلة الاستعداد (قبل الحدث)

- إعداد حملة إعلامية بالتنسيق مع الصحة والإعلام والتربية والتعليم؛ لتوعية طلاب المدارس بمخاطر تداول الأغذية المكشوفة والمجهولة المصدر.
- إعداد كوادر فنية مدربة للتعامل مع الحدث.



مرحلة المواجهة (أثناء الحدث)

- إعداد حملات إعلامية بالتنسيق مع وزارات (الصحة - الإعلام - التربية والتعليم) لتوعية طلاب المدارس .
- إعداد كوادر فنية مدربة للتعامل مع الأزمة.

مرحلة التعافي (بعد الحدث)

- إعادة تقييم أداء الجمعية أثناء الحدث.
- استمرار تدريب العاملين والمتطوعين.
- استمرار حملات التوعية.

وزارة البيئة



مرحلة الاستعداد (قبل الحدث)

- المعاونة في وضع وتنفيذ خطة الطوارئ لمجابهة الكوارث البيئية على مستوى المحافظة.
- مراقبة تنفيذ إجراءات تأمين تداول المواد والنفايات الخطرة بدائرة المحافظة.
- الاشتراك في إعداد خطط التنمية والاستثمار، ومراعاة البعد البيئي بالمناطق الصناعية.
- المشاركة في تخطيط وإعداد وتنفيذ ومتابعة المشروعات البيئية طبقاً لاحتياجات المحافظة.
- تلقي شكاوى الجمهور المتعلقة بمشاكل البيئة وفحصها، واتخاذ ما يلزم بشأنها بالتنسيق مع الأجهزة المعنية بالمحافظة.

هيئة الإسعاف المصرية



مرحلة المواجهة (أثناء الحدث)

- سرعة انتقال السيارات إلى موقع الحدث.
- تقديم الإسعافات الأولية لحالات الاشتباه، وسرعة نقلهم إلى المستشفيات.

التوصيات

- التأكيد على ضرورة غسيل وتطهير خزانات مياه الشرب بالمدارس والمعاهد الدينية بصفة دورية.
- إعداد خطة مرور شهرية من شركة مياه الشرب والصرف الصحي على خزانات المياه بالمدارس والمعاهد الدينية لتحليل العينات.
- تكثيف الحملات التوعوية في محيط المدارس على الباعة الجائلين ومحلات المواد الغذائية، واتخاذ الإجراءات القانونية ضد من تثبت إدانته في تداول أي مواد غذائية فاسدة (سوء التخزين، أو انتهاء الصلاحية...).
- استكمال إنشاء عدد (١٠) مراكز متخصصة في علاج السموم ليصل الإجمالي العام إلى عدد (٢٧) مركزاً على مستوى الجمهورية، حيث إن المتوفر حالياً (عدد "٧" مراكز تابعة لمديريات الشؤون الصحية، وعدد "١٠" مراكز تابعة للمستشفيات الجامعية).
- التفتيش الدوري المستمر على المنشآت المحيطة (المدارس - المصانع - المطاعم - أماكن بيع وصناعة المواد الغذائية)، للتأكد من تنفيذ اشتراطات السلامة، وطرق الوقاية من المخاطر طبقاً لما ورد بقانون العمل رقم "١٢" لسنة ٢٠٠٣.
- قيام وزارة التربية والتعليم والتعليم الفني بالتعاون مع وزارة الصحة ببرامج التوعية الصحية والغذائية لطلاب المدارس.



EFQM®



مجلس الوزراء
مركز المعلومات ودعم اتخاذ القرار

١ شارع مجلس الشعب - قصر العيني - القاهرة - مصر

رقم بريدي: ١١٥٨٢ ص.ب: ١٩١ مجلس الشعب

تليفون: ٢٧٩٢٩٢٩٢ (٢٠٢) فاكس: ٢٧٩٢٩٢٢٢ (٢٠٢)

www.idsc.gov.eg

info@idsc.net.eg



www.idsc.gov.eg