

نموذج اختبار شهر  
الفصل الدراسي الثاني  
٢٠٢٠-٢٠٢١



الصف الثاني الثانوي

الشعبة الأدبية

الرياضيات باللغة العربية

## المواد الدراسية التي يتضمنها كل اختبار وعدد الأسئلة الصف الثاني الثانوى- الشعبة الأدبية

اليوم الأول

عدد الأسئلة	المادة
١٥	اللغة العربية
١٠	التاريخ
١٠	الرياضيات (١)
٣٥	العدد الكلى للأسئلة

اليوم الثاني

عدد الأسئلة	المادة
١٥	اللغة الأجنبية الأولى
١٠	الفلسفة
١٠	علم النفس
٣٥	العدد الكلى للأسئلة

اليوم الثالث

عدد الأسئلة	المادة
١٠	اللغة الأجنبية الثانية
١٠	الجغرافيا
٢٠	العدد الكلى للأسئلة

## نموذج اختبار

### الصف الثاني الثانوى- الشعبة الأدبية

اليوم الأول

عدد الأسئلة	المادة
١٥	اللغة العربية
١٠	التاريخ
١٠	الرياضيات (١)
٣٥	العدد الكلى للأسئلة

## المادة: اللغة العربية

### الأسئلة من ١ إلى ٥ : اقرأ ثم أجب:

الأوزون طبقة حساسة جدًا للرياح والغازات المنبعثة من سطح الأرض، ومنذ اكتشافها عام ١٩١٣، أظهرت الدراسات هشاشتها الشديدة أمام بعض الغازات التي خلقتها الأنشطة البشرية، ولقد غدت هذه الحساسية مفردة خلال فترة الثورة الصناعية وما رافقها من انبعاث الغازات الدفينة، خاصة غاز أكسيد النيتروجين، ومركبات الكلوروفلوروكربون المنبعثة من المصانع ومحركات الطائرات النفاثة، بالإضافة إلى استخدام كميات هائلة من المبيدات الحشرية على نطاق واسع في المزارع والحقول، مما أدى إلى ظهور ثغرة كبرى فوق القطب الجنوبي بلغت مساحتها في بداية الثمانينيات ضعف مساحة الولايات المتحدة الأمريكية سميت ثقب الأوزون الأعظم.

ويشير مصطلح ثقب الأوزون إلى المنطقة الرقيقة من طبقته في الغلاف الجوي للأرض، فوق القارة القطبية الجنوبية خلال فصل الشتاء، ومن الجدير بالذكر أن هذا الثقب لا يعني غياب الطبقة، أي أنه ليس حفرة كما يدل هذا الاسم، وإنما هو عملية استنزاف لهذه الطبقة نتيجة التفاعلات الكيميائية التي تشمل الكلور، والبروم، والتي تؤثر على الطبقة في هذه المنطقة .

وتجدر الإشارة إلى أن ٩٠٪ من مركبات كلوروفلوروكربون الموجودة في الغلاف الجوي قد تم إطلاقها من قبل الدول الصناعية في نصف الكرة الشمالي، وخصوصًا الولايات المتحدة، وأوروبا، وقد تم توثيق أشد حالات استنزاف الأوزون عام ١٩٨٥ في ورقة بحث نشرها علماء المسح البريطاني للقارة القطبية الجنوبية.

إن ثقب الأوزون يسمح بنفذ الأشعة فوق البنفسجية المنبعثة من الشمس، والتي تسبب سرطان الجلد، وإعتام عدسة العين عند البشر، ويخشى علماء الأحياء انخفاض أعداد الأبقار والأغنام والماشية، نتيجة انخفاض أعداد العوالق النباتية التي تتغذى عليها، بالإضافة إلى تأثير هذه الأشعة على معدلات تكاثر الأسماك الصغيرة، والجمبري، وسرطان البحر، وكذلك الضفادع والسمندر، كما تؤثر على نمو النباتات ومواسم إنتاجها، وتوزيع المواد الغذائية فيها.

### اختر الإجابة الصحيحة:

س ١ . ما تفسير كلمة "مفرطة" في سياق <u>المفردة الأولى</u> ؟	
( أ )	مؤثرة بشدة.
( ب )	مجاوزه للحد.
( ج )	متتالية دائمًا.
( د )	متدرجة في ازدياد.

س ٢. أي - ممّا يلي - يدل على جهود العلماء في اكتشاف نسب الأوزون كما فهمت من الفقرة الثالثة؟

( أ )	اكتشاف الانخفاض الكبير في غاز الأوزون.
( ب )	التوصل إلى نسبة الغازات الموجودة في الجوّ.
( ج )	توثيق أشد حالات استنزاف الأوزون.
( د )	عقد مقارنة بين النسبة القديمة والحديثة.

س ٣. حدّد - ممّا يلي - أثر أشعة الشمس الصّارة على الثروة الحيوانيّة كما فهمت من الفقرة الرّابعة.

( أ )	تضعف أجسامها.
( ب )	تؤثر على نموّها.
( ج )	تمنع تكاثرها.
( د )	تخفض من أعدادها.

س ٤. ما علاقة قوله: "أي أنه ليس حُفرة كما يدُل الاسم" بما قبله في الفقرة الثانية؟

( أ )	تفسير.
( ب )	نتيجة.
( ج )	تعليق.
( د )	تأكيد.

س ٥. كل البدائل التالية تبرز الآثار الخطيرة الناجمة عن ثقب طبقة الأوزون المذكورة بالقطعة ما عدا:

( أ )	تهديد الثروة الحيوانيّة بالانقراض.
( ب )	انبعاث الأشعة فوق البنفسجيّة الخطيرة.
( ج )	الإصابة بضمور خلايا المخ والأعصاب.
( د )	ضعف القيمة الغذائيّة للمحاصيل الزراعيّة.

## الأسئلة من ٦ إلى ١٠ : اقرأ ثم أجب:

قال العباس بن الأحنف:

أَبْكِي الَّذِينَ أَذَاقُونِي مَوَدَّتَهُمْ  
وَاسْتَنْهَضُونِي فَلَمَّا فُتُّ مُنْتَصِبًا  
جَارُوا عَلَيَّ وَ لَمْ يُوفُوا بَعَهْدِهِمْ  
لَأَخْرُجَنَّ مِنَ الدُّنْيَا وَحُبُّكُمْ

حَتَّى إِذَا أَيْقَظُونِي لِلْهَوَى رَقَدُوا  
بِثَقَلِ مَا حَمَلُوا مِنْ وُدِّهِمْ قَعَدُوا  
قَدْ كُنْتُ أَحْسَبُهُمْ يُوْفُونَ إِنْ عَهَدُوا  
بَيْنَ الْجَوَانِحِ لَمْ يَشْعُرْ بِهِ أَحَدٌ

اختر الإجابة الصحيحة:

س 6. ما معنى كلمة "جاروا عليّ" في البيت الثالث؟

أ )	ظلموني.
ب )	جاوروني.
ج )	وعدوني.
د )	قهروني.

س 7. ماذا ترتب على خيانة المحبوبة لعهداها؟

أ )	دعا بأن يموت همًا وغمًا.
ب )	تمنى ألا يدري بحبه أحد .
ج )	أقسم بأنه سيموت كاتمًا حبه.
د )	رجا محبوبته عودة الود بينهما.

س 8. ميز نوع الصورة البيانية في قول الشاعر: "أذاقوني مودتهم" في البيت الأول.

أ )	تشبيه مجمل.
ب )	استعارة تصريحية.
ج )	تشبيه مفصل.
د )	استعارة مكنية.

س 9. بين نوع المحسن البديعي في البيت الثاني.

( أ )	مقابلة.
( ب )	طباق.
( ج )	حسن تقسيم.
( د )	تورية.

س 10. ما الغرض الشعري للأبيات السابقة؟

( أ )	الغزل الصريح.
( ب )	الهجاء.
( ج )	الغزل العفيف.
( د )	الاعتذار.

الأسئلة من ١١ إلى ١٥ : اختر الإجابة الصحيحة:

س ١١. قال الشاعر: أكرم بقوم يزين القول فعلهم ما أقبح الخلف بين القول والعمل

ميز إعراب كلمة "الخلف" في البيت السابق.

( أ )	فاعل مرفوع وعلامة رفعه الضمة.
( ب )	مفعول به منصوب وعلامة نصبه الفتحة.
( ج )	مضاف إليه مجرور وعلامة جره الكسرة .
( د )	خبر مرفوع وعلامة رفعه الضمة .

س ١٢. ميز - مما يلي- الصياغة الصحيحة لأسلوب التعجب القياسي .

( أ )	ما أعمى الأحمق!
( ب )	ما أفنى الإنسان!
( ج )	ما أخضر النعناع!
( د )	ما أسمى الأمانة!

س ١٣ . ميز الجملة التي بها "ما" التعجبية.

( أ )	ما أنبل الإنسان الصادق!
( ب )	ما أحسنَ هذا المرءَ إلى جاره!
( ج )	ما أجملُ تعبير أعجبك في القصيدة!
( د )	أعجبنى ما أقرأ!

س ١٤ . " لا يُهْمَل الطالب تعلم اللغات "

صغ أسلوب تعجب قياسي من مضمون الجملة السابقة.

( أ )	ما أهْمَل الطالب تعلم اللغات.
( ب )	الطالب أولى ألا يهمل تعلم اللغات.
( ج )	أولِ بألا يهمل الطالب تعلم اللغات.
( د )	كيف يُهْمَل الطالب تعلم اللغات.

س ١٥ . قال الشاعر: أكرم بأن نسعى مرارًا إلى الفدا

بين الموقع الإعرابي للمصدر المؤول على الترتيب في البيت السابق.

( أ )	في محل نصب مفعول به - في محل رفع فاعل.
( ب )	في محل رفع فاعل - في محل نصب مفعول به.
( ج )	في محل رفع فاعل - في محل رفع فاعل.
( د )	في محل نصب مفعول به - في محل نصب مفعول به.



## المادة: التاريخ

### اختر الإجابة الصحيحة:

س ١٦ . استخدم عمرو بن العاص فى بداية حربه مع الروم لفتح مصر عند الفرما .....

( أ )	المفاجأة الحربية .
(ب)	أسلوب التفاوض.
( ج )	الكر والفر.
( د )	عقد الاتفاقيات.

س ١٧ . كانت شروط صلح الاسكندرية بمثابة وثيقة للمصريين بمقتضاها تم .....

( أ )	زيادة الضرائب على المصريين.
(ب)	رحيل اليهود عن الإسكندرية.
( ج )	استرداد الروم لمصر مرة ثانية.
( د )	إلغاء جميع أنواع الضرائب.

س ١٨ . سميت مدينة الفسطاط بهذا الاسم نسبة إلى .....

( أ )	المسجد الذى بناه عمرو بن العاص.
(ب)	خليج أمير المؤمنين.
( ج )	تبركه لدخول مصر.
( د )	الخيمة التى نصبها عند دخوله مصر .

س ١٩ . أهم السمات التى اتصف بها العصر العباسى الثانى .....

( أ )	تقلد العرب الوظائف الكبرى .
(ب)	الكفاءة العسكرية.
( ج )	ضعف الولاة.
( د )	العدل والتسامح.

س ٢٠. بدأ العصر الأيوبي بتولى الحكم .....

( أ )	أسد الدين شيركوه .
( ب )	عبادة بن الصامت .
( ج )	الناصر صلاح الدين.
( د )	عمورى ملك بيت المقدس.

س ٢١. الأزمة التي تعرضت لها مصر زمن الشدة المستنصرية .....

( أ )	دينية.
( ب )	اجتماعية.
( ج )	سياسية.
( د )	اقتصادية.

س ٢٢. برز دور ست الملك فى شئون الدولة بسبب صغر سن الخليفة .....

( أ )	المستنصر بالله .
( ب )	الحاكم بأمر الله.
( ج )	العزیز بالله .
( د )	المستعلى بالله.

س ٢٣. آل حكم مصر نهائيا إلى الدولة الفاطمية سلميا بعد وفاة محمد بن طغج الاخشيدي عن طريق .....

( أ )	مفاوضات الصلح وطلب الأمان.
(ب)	الحملاط العسكرية الثلاثة.
( ج )	انقطاع تبعيتها عن الخلافة العباسية .
( د )	ضعف الخلفاء وتسلاط الوزراء .

س ٢٤. تمسك كافور الأخشيدى بلقب الأستاذ بسبب .....

( أ )	قدرته على القيام بأعباء الحكم .
(ب)	غرابة أطوار شخصيته.
( ج )	شدة حرصه للاحتفاظ به زمن الأخشيد.
( د )	السعى للاستقلال عن الخلافة العباسية.

س ٢٥. كان لخمارويه السبق فى توطيد العلاقة الجديدة مع الخلافة العباسية من خلال .....

( أ )	التسامح واحترام الأديان .
(ب)	مد نفوذه إلى الشام.
( ج )	تبعيته للدولة العباسية .
( د )	زواجه من ابنة الخليفة العاضد.

المادة: رياضيات (١) "القسم الأدبي"

اختر الإجابة الصحيحة:

س ٢٦. الحد التالي في المتتابعة : ( ٥ ، ٦ ، ١١ ، ١٧ ، ..... ) هو .....

أ ( ١٩ )
ب ( ٢٣ )
ج ( ٢٥ )
د ( ٢٨ )

س ٢٧. إذا كان متوسط تغير الدالة  $y$  يساوي  $٧$  عندما تتغير  $x$  من  $٣$  إلى  $٥$  فإن :  $t(٢) = \dots\dots\dots$

أ ( $\frac{٢}{٧}$ )
ب ( ٢ )
ج ( $\frac{٧}{٢}$ )
د ( ١٤ )

س 28. اكتب المتسلسلة الآتية باستخدام رمز التجميع :

$$\left(\frac{1}{6}\right) + \dots + \left(\frac{1}{36}\right) + \left(\frac{1}{16}\right) + \left(\frac{1}{8}\right) + \left(\frac{1}{4}\right) + \left(\frac{1}{6}\right)$$

(أ)	$\sum_{r=1}^{\infty} \left(\frac{1}{6}\right)$
(ب)	$\sum_{r=6}^{1024} \left(\frac{1}{6}\right)$
(ج)	$\sum_{r=1}^{\infty} \left(\frac{1}{6}\right)^{r+1}$
(د)	$\sum_{r=1}^{1024} \left(\frac{1}{6}\right)$

س 29. دالة التغير للدالة د : د (س) = س<sup>٢</sup> - ٢ س عند س = ١ هي ت (هـ) = .....

(أ)	٢ + هـ <sup>٢</sup>
(ب)	هـ <sup>٢</sup>
(ج)	٢ - هـ <sup>٢</sup>
(د)	٤ + هـ <sup>٢</sup>

س ٣٠. إذا كانت (ع<sub>ه</sub>) متتابعة حسابية وكان ع<sub>١</sub> = ٣٧ ، ع<sub>٦</sub> = ١٧  
فإن : ع<sub>٣٧</sub> = .....

أ	٦٨٣
ب	٧٥٧
ج	٦٨٣ -
د	٧٥٧ -

س ٣١. ميل المماس لمنحنى الدالة : ص = د (س) عند س = س<sub>١</sub>  
هو .....

أ	د (س <sub>١</sub> + هـ) - د (س <sub>١</sub> )
ب	$\frac{د (س١ + هـ) - د (س١)}{هـ}$
ج	نهـ $\frac{د (س١ + هـ) - د (س١)}{هـ}$ هـ ←
د	نهـ $\frac{د (س١ + هـ) - د (س١)}{هـ}$ هـ ←

Q 32. الحد العام للمتتابعة ( ..... ,  $\frac{1}{25}$  ,  $\frac{1}{5}$  , 1 , 5 ) هو.....

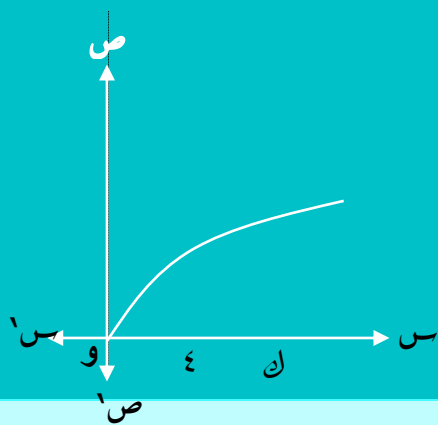
أ	$\left(\frac{1}{5}\right)^{2-n}$		
ب	$(5)^{2-n}$		
ج	$\left(\frac{1}{5}\right)^{1-n}$		
د	$(5)^{1-n}$		

س ٣٣. معدل التغير في حجم كرة عندما يكون طول قطرها يساوي ١٠ سم يساوي .....

(أ)	$\pi 100$
(ب)	$\pi 200$
(ج)	$\pi 400$
(د)	$\pi 1000$

س ٣٤. إذا كانت (ع<sub>١</sub>) متتابعة وكان ع<sub>١</sub> =  $\frac{(1-)^2}{6+10^3}$  ، فإن ع<sub>5</sub> = .....  
(علماً بأن حجم الكرة =  $\frac{4}{3}\pi r^3$ )

(أ)	$\frac{1}{17}$
(ب)	$\frac{1}{6}$
(ج)	$\frac{1-}{17}$
(د)	$\frac{1-}{6}$



س ٣٥. الشكل المقابل:  
يمثل الدالة د : د (س) =  $\sqrt{س}$  ،  
إذا كان متوسط تغير الدالة د يساوي  $\frac{1}{6}$   
عندما تتغير س من ٤ إلى ك  
فإن : ك = .....

(أ)	٥
(ب)	٦
(ج)	٧
(د)	٩

## نموذج الإجابة

## المادة: اللغة العربية

رقم السؤال	رمز الاجابة	الإجابة الصحيحة
١.	ب	مجازة للحد.
٢.	ج	توثيق أشد حالات استنزاف الأوزون.
٣.	د	تخفيض من أعدادها.
٤.	أ	تفسير.
٥.	ج	الإصابة بضمور خلايا المخ والأعصاب.
٦.	أ	ظلموني.
٧.	ج	أقسم بأنه سيموت كاتمًا حبه.
٨.	د	استعارة مكنية.
٩.	ب	طباق.
١٠.	ج	الغزل العفيف.
١١.	ب	مفعول به منصوب وعلامة نصبه الفتحة.
١٢.	د	ما أسمى الأمانة!
١٣.	أ	ما أنبل الإنسان الصادق!
١٤.	ج	أولٍ بالآ يهمل الطالب تعلم اللغات.
١٥.	ب	في محل رفع فاعل - في محل نصب مفعول به.



### المادة: التاريخ

رقم السؤال	رمز الاجابة	الإجابة الصحيحة
.١٦	أ	المفاجأة الحربية
.١٧	د	إلغاء جميع أنواع الضرائب
.١٨	د	الخيمة التي نصبها عند دخوله مصر
.١٩	ج	ضعف الولاة
.٢٠	ج	الناصر صلاح الدين
.٢١	د	اقتصادية
.٢٢	ب	الحاكم بأمر الله
.٢٣	أ	مفاوضات الصلح وطلب الأمان
.٢٤	ج	شدة حرصه للاحتفاظ به زمن الأخشيد
.٢٥	د	زواجه من ابنة الخليفة العاضد

### المادة: رياضيات (١) للقسم الأدبي

رقم السؤال	رمز الاجابة	الإجابة الصحيحة
.٢٦	(د)	٢٨
.٢٧	(د)	١٤
.٢٨	(أ)	$\frac{1}{\sqrt{2}}$
.٢٩	(ب)	هـ <sup>٢</sup>
.٣٠	(ج)	٦٨٣ -
.٣١	(ج)	$\frac{هـ(١س) - د(١س)}{هـ}$
.٣٢	(أ)	$\frac{1}{\sqrt{2}}$
.٣٣	(ج)	$\pi ٤٠٠$
.٣٤	(ج)	$\frac{1-}{17}$
.٣٥	(د)	٩